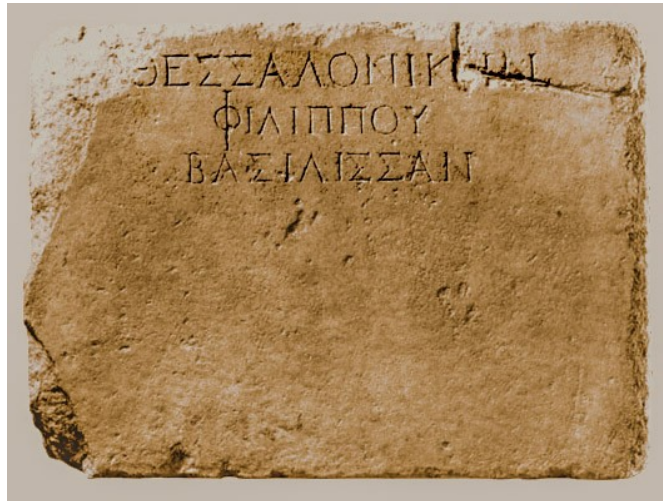


Thessalonique

Deuxième plus grande ville de Grèce (plus d'un million d'habitants), après Athènes, la ville tient son nom de la fille de Philippe II de Macédoine. Cassandre a donné le nom de son épouse à la ville qu'il a fondée. Θεσσαλονίκη est aussi la demi-sœur d'Alexandre le Grand.

Situation géographique : Au Nord de la Grèce, dans la région de Macédoine, sur le golfe Thermaïque, au bord de la mer Egée.

Lisez puis traduisez cette inscription grecque



Inscription à la base d'une statue du 2^e siècle avant J.C., trouvée sur l'agora de Thessalonique, dans un ensemble statuaire de la famille d'Alexandre le Grand.

<http://www.carte-du-monde.net/pays-1403-carte-villes-grece.html>

Le soleil de Vergina sur le larnax (Λαρναξ) de Philippe II de Macédoine est conservé au musée archéologique d'Aigai, appelé aussi musée des tombeaux des rois.

Le **larnax** est un coffre qui contient des restes humains (dépouille entière repliée, os, cendres)

Le soleil de Vergina est représenté sous la forme d'une étoile à 16 branches.



1. Cratère de Derveni, découvert en 1962

- à volutes
- 40 kg
- 91 cm
- en bronze
- IV^e siècle avant J.C. (entre - 370 et - 320)

Le cratère servait d'urne funéraire pour un aristocrate thessalien dont le nom est gravé sur le vase : Astiôn, fils d'Anaxagoras, de Larissa. Ces cratères contenaient habituellement une boisson mêlée de vin, eau et aromates consommée pendant des cérémonies par les convives. Mais celui-ci contenait tout autre chose.



Découvrons le cratère de Derveni : en bronze, haut de 77 cm. et large de 91 cm. avec les anses, il pèse 40 kg. C'est un ***kados (κάδος)**, urne funéraire qui a reçu après l'incinération du défunt ses cendres. Il a été découvert en 1962, à Derveni, près de Thessalonique, dans une **tombe à ciste**.

a. Tournez autour du cratère. Remplacez les ornements sur l'image ci-dessus.

- Des motifs décoratifs : végétaux (palmettes, acanthes, guirlandes de lierre) et **godrons (ornements en forme de moulure ou de cannelure)**.

- Des animaux : une frise composée de 9 animaux différents : Pouvez-vous les identifier ? Nommez-les :

- Quatre statuettes : Dionysos, une satyre endormie et deux **ménades**.

- Dans les volutes des anses, quatre têtes représentent Héraclès, **Achéloos** et deux autres personnages non identifiés.

- Une scène qui représente **Ariane et Dionysos**. Ils sont entourés du cortège de satyres et de ménades. Rappelez-vous comment s'appelle ce cortège dionysiaque ?

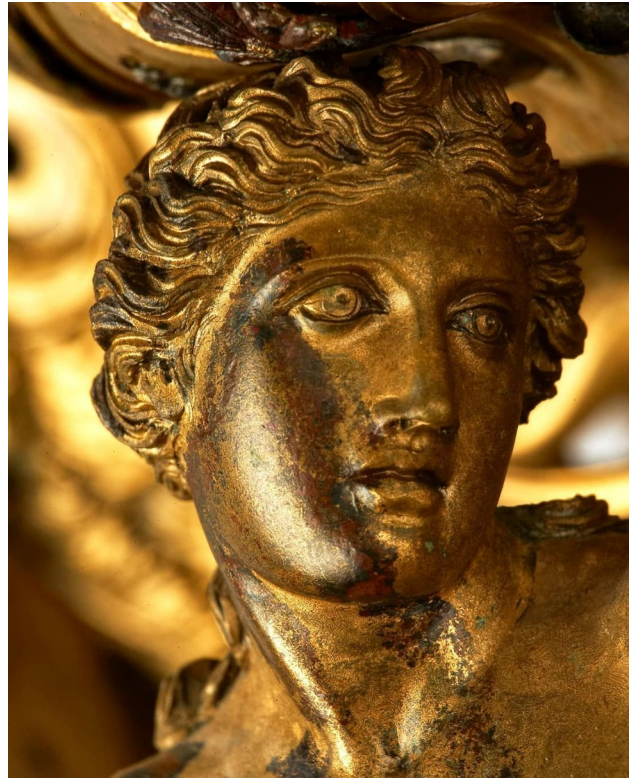
- Les **ménades** portent l'une un enfant, les autres des animaux (serpent, chevreau, faon).

- Un guerrier portant deux javelots de la main droite, réalisant une **danse extatique**.

Qu'est-ce que les bacchantes ? Que peut signifier cette scène sur ce vase destiné à recevoir les cendres d'un défunt ? Réinvestissez le cours ...



b. Décrivez le corps et le visage de ces ménades. En quoi peut-on dire que cette danse des ménades est extatique ? Que signifie cette danse ? Pourquoi était-elle exécutée ?



c. Que porte à son côté gauche et dans sa main droite le personnage ci-dessous ? Que remarquez-vous de ses pieds ?
Vous vous renseignerez sur le personnage **Lycurgue**.



2. Retrouvez dans le musée les objets ci-dessous, retrouvés dans des nécropoles.

a. Retrouvez ce vase. Que contenait-il ? A quoi servait-il ? En quelle matière est-il ? Qui est représenté sur le vase ?



b. Objets retrouvés dans une tombe, peut-être celle d'un cavalier de l'aristocratie militaire de Pydna.

Fin du V^e siècle avant J.C.

A quoi servaient ces objets ?



c. Un diphros

Exemplaire unique de mobilier ancien, ce tabouret a été retrouvé dans une tombe à ciste de la fin du IV^e s. av. J.-C. dans la région de Stavroupolis près de Thessalonique.

Ce tabouret en bois à quatre pieds est un **diphros**, recouvert de **feuilles d'argent** dont seules des parties des enveloppes métalliques et des quatre poutres ont été conservées. Grâce à ces éléments, il a été possible de le restaurer.

On peut voir à Athènes sur la frise du Parthénon les dieux assis sur des diphroi.

C'est un objet du quotidien que l'on trouvait fréquemment dans les maisons grecques antiques.



d. Les couronnes en or.

Elles sont nombreuses. Photographiez celle que vous préférez et venez me la montrer. Quelles différences marquantes constatez-vous entre toutes ces couronnes ?

3. Statue d'empereur portant une cuirasse, époque julio-claudienne (14-68)

- **Reconnaissez les personnages représentés sur la cuirasse.**
Qui était Nérée ? Qui appelle-t-on les Néréides ?



- **Retrouvez dans le musée d'autres statues similaires.**
Quelles autres représentations peut-on trouver sur les cuirasses ?